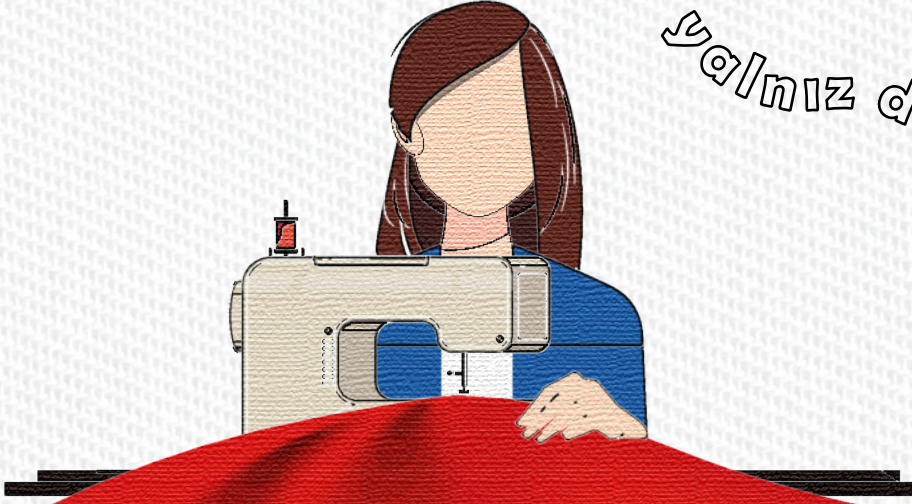
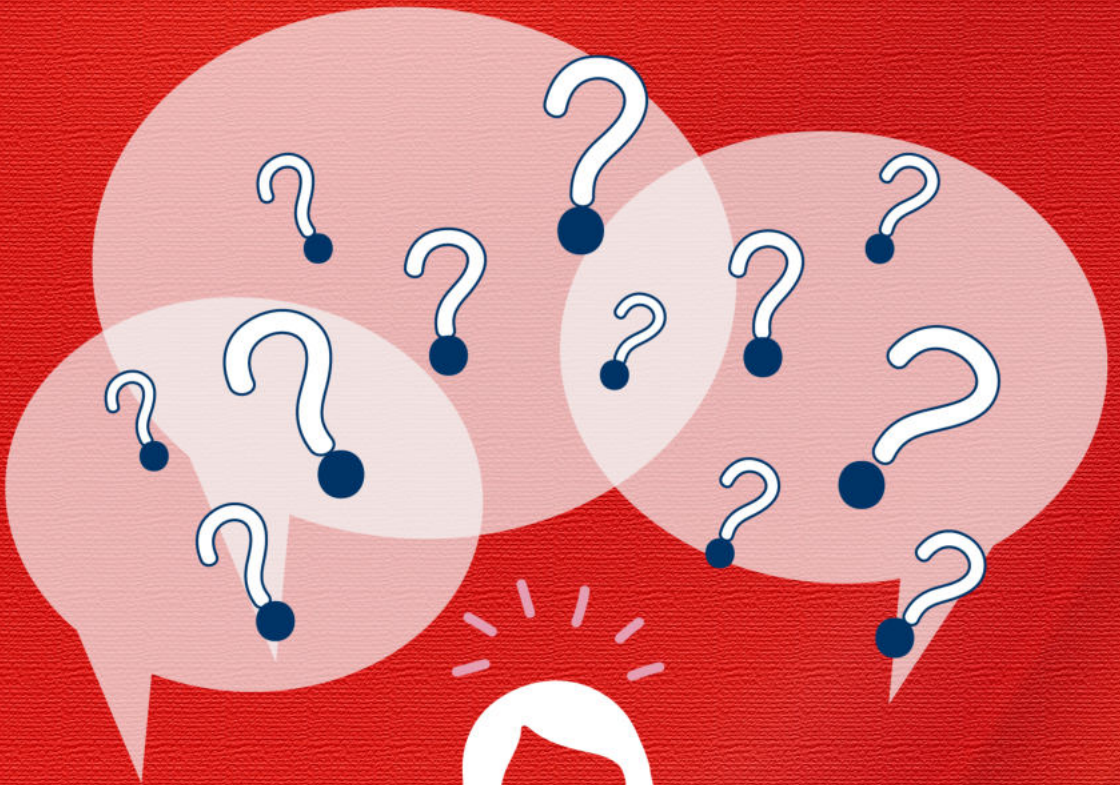


yalnız deęilsiniz yalnız deęilsiniz yalnız deęilsiniz yalnız deęilsiniz



KADINA YÖNELİK
AİLE İÇİ ŞİDDET İLE MÜCADELE KILAVUZU



GİRİŞ

Bu kılavuz Fair Labor Association (Adil Çalışma Derneği) tarafından “Tekstil ve Hazır Giyim Sektörlerinde Faaliyet Gösteren KOBİ’lerde Çalışma Koşullarının İyileştirilmesi Projesi” kapsamında hazırlanmıştır ve çalışanları sosyal hakları konusunda bilgilendirmeyi amaçlamaktadır.

Bu kılavuzda kadına ve aile bireylerine yönelik şiddetle mücadele konusu sık sorulan sorular üzerinden işlenmiştir. Şiddete maruz kalma durumunda başvurulabilecek noktalar, başvuru kanalları ve yöntemleri, yasalar çerçevesinde atılabilecek adımlar ve şiddet mağdurlarının yararlanabileceği hizmetler gibi konular pratik bilgilere dayalı bir anlatımla detaylandırılmıştır.



adidas



ESPRIT





İÇİNDEKİLER

FARKLI TÜRLERİYLE ŞİDDET

1

ŞİKAYET VE İHBAR İÇİN BAŞVURU NOKTALARI

2

BAŞVURU KANALLARI

3

YASALAR ÇERÇEVESİNDE ŞİDDETE MARUZ KALMA DURUMUNDA YAPILABİLECEKLER

4

TEDBİR KARARLARI

5-7

ŞİDDET MAĞDURLARININ ALABİLECEĞİ HİZMETLER

8-10

ÖNEMLİ NOTLAR

11-12

Farklı Türleriyle Şiddet



Şiddet nedir?

Şiddet*; kişinin fiziksel, cinsel, psikolojik veya ekonomik açıdan zarar görmesiyle ve/veya acı çekmesiyle sonuçlanan veya sonuçlanması muhtemel hareketleri, buna yönelik tehdit, baskı ya da özgürlüğün keyfi engellenmesini de içeren, toplumsal, kamusal veya özel alanda meydana gelen fiziksel, cinsel, psikolojik, sözlü veya ekonomik her türlü tutum ve davranıştır.

* 6284 No'lu Ailenin Korunması ve Kadına Karşı Şiddetin Önlenmesine Dair Kanun'da yapılan tanım.

Her yaştan ve cinsiyetten bireye yönelik şiddet insanlık suçudur.!

Şiddetin Farklı Türleri Olabilir;



Fiziksel Şiddet

vurma, yaralama vb.



Cinsel Şiddet

karşı taraf istemediği halde cinsel ilişki kurma, gebe bırakmaya ya da çocuğu aldirmaya zorlama vb.



Psikolojik ve Duygusal Şiddet

aşağılama, horlanma, hakaret etme, küçümseme vb.



Ekonomik Şiddet

kadının maaşına el koyma, banka hesabı açmanın engellenmesi, ihtiyaçlarını karşılamama, evin ortak giderlerine katkıda bulunmama vb.

“Tek Taraflı Israrlı Takip” de Şiddet Türleri Arasında Değerlendirilir;

Tek Taraflı Israrlı Takip: Aralarında aile bağı veya ilişki bulunup bulunmadığına bakılmaksızın, şiddet uygulayanın, şiddet mağduruna yönelik olarak, güvenliğinden endişe edecek şekilde fiziki veya psikolojik açıdan korku ve çaresizlik duygularına sebep olacak biçimde, içeriği ne olursa olsun fiili, sözlü, yazılı olarak ya da her türlü iletişim aracını kullanarak ve baskı altında tutacak her türlü tutum ve davranıştır.



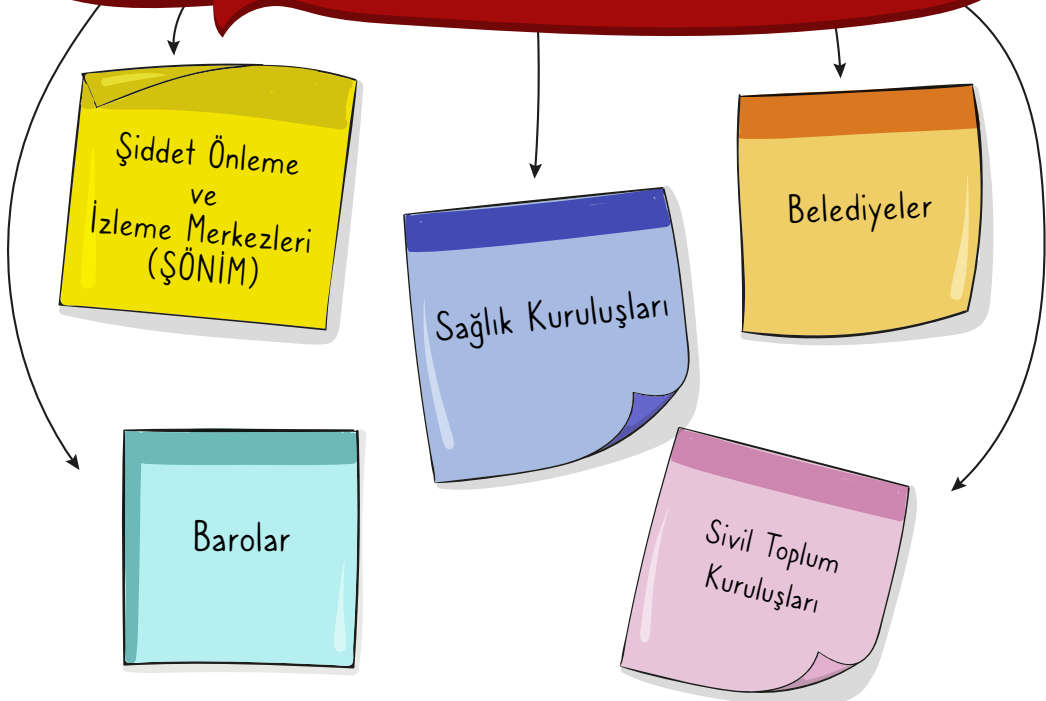
Sosyal medyada hakaret, tehdit, taciz ile telefonla tehdit de suç unsuru oluşturur mu?

Evet, sosyal medya üzerinden olsun ya da olmasın bir başkasına yöneltilen hakaret, tehdit, taciz, yıldırı suç oluşturur. Böyle bir durumla karşılaşan kişi Cumhuriyet Savcılığı nezdinde **şikâyetçi olmalı** ve suça ilişkin delilleri savcılık makamına sunmalı ya da bilgisini vermelidir.

Şikayet ve ihbar için Başvuru Noktaları



Şiddete maruz kaldığında ya da risk altındayken şikâyet ve ihbar için nerelere başvurabilirsiniz?



Başvuru Kanalları

Şikayet ve ihbar için hangi iletişim kanallarını kullanabilirsiniz?

**Aile İçi Şiddet
Acil Yardım Hattı**
(0212) 656 96 96 ve
(549) 656 96 96

ALO
Aile İçi Şiddet
Acil Yardım Hattı

Polis İmdat

**ALO
155**

**ALO
BARO**

**ALO
156**

Jandarma İmdat

Gelincik Hattı ALO Baro
444 43 06

**ALO
112**

**ALO
183**

Acil Çağrı Merkezi Sosyal Destek Hattı
7 Gün 24 Saat Ücretsiz Hizmet Verir

Şiddet İhbar Mobil Uygulaması

➤ Şiddet uygulayan kişiyle aynı ortamda olduğunuz için telefon edemeyecek durumdaysanız ve akıllı telefon kullanıyorsanız İçişleri Bakanlığı'nın 'Kadın Destek' (KADES) uygulamasını telefonunuza indirerek bir butonla polisin bulunduğu konuma ulaşmasını sağlayabilirsiniz.

➤ **KADES uygulamasını 'Apple Store' ya da 'Google Play'den indirerek telefonunuza kurabilirsiniz.** KADES'i açtıktan sonra kimlik numaranızı girmeli ve telefonunuza gelen aktivasyon kodunu girip uygulamayı aktif hale getirmelisiniz. Kullanmanız gerektiğinde telefonun konum bilgisini açarak uygulamaya girdikten sonra karşınıza çıkan "KADES DESTEK" butonuna basarak konunuza kolluk görevlisini çağırabilirsiniz.

➤ KADES uygulaması Türkçe'dir. Kimlik numarası 99 ile başlayan mülteci kadınlar da sisteme kayıt yaptırabilir ve bu hizmetten faydalanabilirler.

➤ **"ALO 183 Sosyal Destek Hattı"**nda 2020 Mayıs ayı itibariyle **WhatsApp** uygulaması aracılığıyla vatandaşlara hizmet sunulmaya başlanmıştır. "0 501 183 0 183" iletişim numarasından 7 gün 24 saat ilgili destek personeline ulaşabilmekte ve gerekli yönlendirme ve destek sağlanmaktadır.



Yasalar Çerçevesinde Şiddete Maruz Kalma Durumunda Yapılabilecekler

Ev içinde veya dışında şiddete maruz kaldığınızda neler yapabilirsiniz?

- En yakın polis veya jandarma karakoluna ya da adliyeye giderek şiddet uygulayan kişiyi şikâyet edebilirsiniz.
- Polise, jandarmaya veya adliyeye başvurarak 6284 sayılı Ailenin Korunması ve Kadına Karşı Şiddetin Önlenmesi Hakkındaki Kanun'dan faydalanmak istediğinizi söylemeniz bir an önce Kanun kapsamındaki koruyucu ve önleyici tedbirlerden faydalanmanız için önemlidir.
- Medeni durumunuza ve kim (eş, sevgili, eski sevgili, baba, oğul, kayınpeder, kayınbirader veya yabancı bir erkek) tarafından şiddete maruz kaldığınıza bakılmaksızın, 6284 sayılı Kanun kapsamında şiddetten korunmayı talep etme hakkınız vardır.

6284

sayılı Ailenin Korunması ve Kadına Karşı Şiddetin Önlenmesine Dair Kanun nedir, nasıl yararlanılır?

6284 sayılı kanunun korumasından kimler yararlanabilir?

- Şiddete uğrayan ya da uğrama tehlikesi olan kadınlar
- Aile içi şiddete maruz kalan eş ve çocuklar ile aynı çatı altında yaşayan /yaşamayan diğer aile bireyleri (akrabalar)
- Tek taraflı ısrarlı takip mağdurları (ısrarlı takip fiziki takibin yanı sıra telefonla ya da sosyal medyada takibi de içermektedir)
- Mahkemece ayrılık kararı verilen veya yasal olarak ayrı yaşama hakkı olan ya da evli olmalarına rağmen fiilen ayrı yaşayan kişiler yararlanabilir.

6284 sayılı Kanun, kadınları, çocukları, aile bireylerini ve tek taraflı ısrarlı takip mağdurlarını **şiddete karşı korumak amacı**yla yürürlüğe girmiştir.

Kimler şikâyet ve ihbar başvurusunda bulunabilir?

Şiddete uğrayan ya da uğrama tehlikesi olan kişi ve diğer kişiler (aynı evde oturan bir kişi, kardeş, çocuk, akraba ya da şiddeti gören, duyan, tanık olan herhangi bir kişi, örneğin komşu, öğretmen, doktor vb.) başvuruda bulunabilir.

Başvurular ücretli midir?

Hayır, adli yardımdan faydalanmak için talepte bulunulması halinde 6284 sayılı Kanun kapsamında yapılan işlemler için hiçbir masraf alınmamaktadır.

Tedbir Kararları

Kanun kapsamında şiddet mağduruyla ilgili olarak verilebilecek tedbir kararları nelerdir?

Mülki amirler (kaymakamlık, valilik), şiddet mağduru kadının kendisi ve gerekiyorsa beraberindeki çocuklarla ilgili çeşitli tedbir kararları alabilirler;

- Hâkim; korunan kişinin işyerinin değiştirilmesine, korunan kişinin evli olması hâlinde müşterek yerleşim yerinden ayrı bir yerleşim yeri belirlenmesine karar verebilir,
- Hayatî tehlike bulunması hâlinde, şiddet mağduru geçici koruma altına alınabilir,
- Vali, kaymakam ve sosyal hizmet kuruluşları korunan kişinin çalışma yaşamına katılımını desteklemek amacıyla çocukları için ücretsiz kreş imkânı sağlayabilir,
- Türk Medenî Kanunu'ndaki şartların varlığı hâlinde ve talep üzerine tapu kütüğüne aile konutu şerhi konulabilir,
- Hayatî tehlike bulunması hâlinde, şiddet mağduru geçici koruma altına alınabilir,
- Hâkim; şiddet mağdurunun aydınlatılmış rızasına dayanarak kimlik ve ilgili diğer bilgi ve belgelerinin değiştirilmesine hükmedebilir.
- Şiddet mağdurunun barınma talebi olması hâlinde, mülki amir veya gecikmesinde sakınca olan hallerde kolluk kuvvetleri (polis ve jandarma) şiddet mağduru ve çocuklarına uygun barınma yeri sağlar,
- Vali ve kaymakam gerekli gördüğü hallerde şiddet mağduruna geçici bir süre için maddi yardım yapılmasına karar verebilir,
- Psikolojik, meslekî, hukukî ve sosyal bakımdan rehberlik ve danışmanlık hizmeti verilmesi sağlanabilir.



Tedbir Kararları

Kanun kapsamında şiddet uygulayan/uygulama ihtimali bulunan kişiyle ilgili olarak verilebilecek tedbir kararları nelerdir?



- »» Hâkim şiddet uygulayanın, korunan kişiye karşı şiddet tehdidi, hakaret, aşağılama veya küçük düşürmeyi içeren söz ve davranışlarda bulunmamasına ve iletişim araçlarıyla veya sair surette rahatsız etmemesine karar verebilir.
- »» Hâkim, şiddet uygulayan ya da uygulama ihtimali bulunan kişinin; ortak yaşam alanından uzaklaştırılmasına, korunan kişilerin bulunduğu konut, okul ve işyerine yaklaşmamasına yönelik karar verebilir.
- »» Çocuklarla kişisel ilişki kurulmasına, kişisel ilişkinin refakatçi eşliğinde yapılmasına, kişisel ilişkinin sınırlanmasına ya da tümüyle kaldırılmasına yönelik karar hâkim tarafından verilebilir.
- »» Şiddet uygulayanın, hâkim tarafından verilen karar doğrultusunda silah veya benzeri araçlarını kolluk kuvvetlerine teslim etmesi sağlanır. Silah taşınması zorunlu olan bir kamu görevi ifa etse bile bu görevi nedeniyle zimmetinde bulunan silahı çalıştığı kuruma teslim etmesine de karar verilebilir.
- »» Hakim yetkisinde şiddet uygulayan ya da uygulama ihtimali bulunan kişinin bir sağlık kuruluşunda muayene veya tedavisinin sağlanmasına yönelik tedbirlere hükmedebilir. Örneğin öfke kontrolü eğitime katılmasını zorunlu hale getirebilir, katılmazsa hapis cezası veya başka kararlar verebilir.
- »» Sayılan tedbirlerin yanı sıra şiddet gören kişiye nafaka ödenmesi yükümlülüğü getirilebilir.

Tedbir Kararları

Tedbir kararının süresi ne kadardır?

Tedbir kararı ilk defasında **en fazla 6 ay** için verilebilir. Süre devam ederken veya süre bittikten sonra şiddet tekrar ederse, yeniden tedbir kararı alınması için başvuru yapmak mümkündür.

Tedbir kararına uyulup uyulmadığı nasıl denetlenir?

Tedbir kararının uygulanması kolluk kuvvetleri (**polis veya jandarma**) aracılığı ile izlenir. Kolluk kuvvetleri bu çerçevede, şiddet

mağduru ve beraberindeki çocuklarının bulunduğu evi haftada bir kez ziyaret eder, şiddet mağdurunun birinci derecedeki yakınları ile iletişim kurar, komşuların bilgisine başvurur, ikamet edilen mahallenin muhtarlığından bilgi alır ve evin çevresinde araştırma yapar. Tedbir kararlarının uygulanmasının izlenmesinde hakim kararı ile teknik araç ve yöntemler de kullanılabilir.

Tedbir kararına uyulmaması durumunda ne olur?

Şiddet uygulayan ya da uygulama ihtimali bulunan kişi, hükmedilen tedbir kararlarını ihlal etmesi durumunda **3 günden 10 güne**

kadar hapis cezası alabilir , buna zorlama hapsi de denmektedir. Tedbir kararının gereklerine aykırılığın her tekrarında, zorlama hapsinin süresi 15 günden 30 güne kadardır. Söz konusu ceza paraya çevrilemez, ertelenemez.

Şiddet uygulamış olan kişi için evden uzaklaştırma kararı alındığında şiddet mağduru geçimini nasıl sağlar?

Şiddet uygulayan kişinin evden uzaklaştırıldığı süre boyunca şiddet mağdurunun kendisi ve çocuklarının geçimini sağlamak için **nafaka ödemesini istemesi mümkündür.** Ayrıca, şiddet mağdurunun ihtiyacının varlığının tespiti ve eşten nafaka alınamaması halinde Sosyal Yardımlaşma ve Dayanışma Vakıfları'na başvurulması mümkündür.

Şiddet Mağdurlarının Alabileceği Hizmetler



Rehberlik & Danışmanlık

Şiddet Önleme ve İzleme Merkezi'nde (ŞÖNİM) sunulacak hizmetler nelerdir?

- ...>> Aile, Çalışma ve Sosyal Hizmetler Bakanlığı'na bağlı Şiddet Önleme ve İzleme Merkezleri, şiddetin önlenmesi ve tedbir kararlarının izlenmesine yönelik, şiddet mağduru kişiler ile şiddet uygulayan/uygulama ihtimali bulunan kişilere yönelik hizmetler yürütür.
- ...>> Bu merkezler 7 gün 24 saat esasıyla çalışır ve buralarda şiddet mağdurlarına psikolojik, meslekî, hukukî ve sosyal alanda rehberlik ve danışmanlık hizmeti verilir.
- ...>> ŞÖNİM'lere; polis, jandarma, İl Sosyal Hizmetler Müdürlüğü veya Sosyal Hizmet Merkezleri aracılığı ile ulaşabilirsiniz.

Barınma

Şiddete maruz kalan kadınlara yönelik güvenli barınma hizmeti bulunmakta mıdır?

- ...>> Kadın Konukevleri, şiddete uğrayan veya risk altındaki kadınların varsa beraberlerindeki çocukları ile birlikte, geçici süre ile barınma ihtiyacını karşılamaktadır. Ülkemizde bu hizmeti başta Aile, Çalışma ve Sosyal Hizmetler Bakanlığı'na bağlı kadın konukevleri olmak üzere, belediyeler ve sivil toplum kuruluşları yürütmektedir.
- ...>> Kadın konukevlerinin adresleri gizli tutulan ve tüm gerekli güvenlik önlemlerinin alındığı güvenli alanlar olarak faaliyet göstermeleri amaçlanmaktadır.

Şiddet Mağdurlarının Alabileceği Hizmetler

Kadın konukevlerinde ne kadar süre ile kalınabilmektedir? Çocuklar da anneleri ile kalabilirler mi?

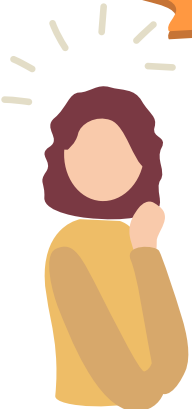
- ...>> Kuruluşta kalma süresi 6 aydır. Kalış süresi, kadınların güçlenme süreci değerlendirilerek gerekli hallerde uzatılır.
- ...>> 0-18 yaş arasında kız ve 0-12 yaş arasındaki erkek çocuklar anneleriyle birlikte kadın konukevinde kalabilirler. 12 yaşın üstündeki erkek çocuklar ise gerekli değerlendirmenin yapılmasının ardından Çocuk Hizmetleri Genel Müdürlüğü'ne bağlı kuruluşlara yerleştirilmektedirler.

Kadın konukevlerinde ne tür hizmetler verilmektedir?

- ...>> Kadın konukevlerinde güvenli barınmanın yanı sıra, kadın ve çocuklara doğrudan ya da ilgili kuruluşlara yönlendirmek suretiyle güvenlik, danışmanlık, psikolojik destek, hukuki destek, tıbbi destek, eğitim desteği, harçlık, kreş, mesleki eğitim kursu vb. alanlarda destek sunulmaktadır.
- ...>> Kadın konukevlerinde kalanların gün içinde iş-meslek öğrenme, iş arama, yeni yaşantısını kurmak için hazırlık yapmak üzere konukevi dışına çıkması olanaklıdır.

Adli Yardım

Adli yardım nedir, neyi amaçlar?



- ...>> Şiddet mağdurunun avukata ihtiyaç duyması ve bunun ücretini karşılayamayacak durumda olması halinde baro ücretsiz avukat atar. Avukat yasal hakları konusunda kişiyi bilgilendirir ve yasal işlemlerini onun adına yapar. Ancak adli yardımdan yararlanabilmek için kişinin ekonomik durumunun iyi olmadığını kanıtlaması gerekmektedir.

Şiddet Mağdurlarının Alabileceği Hizmetler

Koruma Atanması

**Şiddete uğrayan kadınlara koruma atanıyor mu?
Koruma ataması yapıldığında polis, korunma talep eden kadını
ne kadar süreyle koruma altına alıyor?**

- ...>> Mülki amir (kaymakamlık, valilik) veya gecikmesinde sakınca bulunan hallerde kolluk (polis) amiri tarafından, olayın niteliği, şikâyet ve ihbar göz önünde bulundurularak şiddet mağdurunun hayati tehlikesinin bulunması halinde ilgilinin talebi üzerine veya resen geçici koruma altına alma tedbiri verilir.
- ...>> Şiddet mağduru kadın hakkında uygulanacak koruma tedbiri, yakın koruma, konutta koruma, işyerinde koruma, motorize veya yaya devriye ile koruma ve çağrı üzerine koruma şeklinde olabilir.
- ...>> Tedbir kararı ilk defasında en çok 6 ay için verilebilir. Ancak şiddet veya şiddet uygulanma tehlikesinin devam edeceğinin anlaşıldığı hâllerde, resen, korunan kişinin ya da bakanlık veya kolluk görevlilerinin talebi üzerine tedbirlerin süresinin veya şeklinin değiştirilmesine, bu tedbirlerin kaldırılmasına veya aynen devam etmesine karar verilebilir.

**Koruma atandığında, bu koruma polisi gece boyunca bekliyor mu?
Nöbetleşe bir sistem mi var?**

- ...>> Fiziki koruma 24 saat esasına göre gerçekleştirilir.

**Koruma kararı mekanizmaları nelerdir?
Yani şiddete uğrayan birisi nerelere başvurabilir?**



- ...>> Şiddet mağduru kadın koruma kararı için kolluk (polis), mülki amir (valilik – kaymakamlık) veya doğrudan Cumhuriyet Savcılığı'na başvurabilir.*

*Detaylı bilgi için sayfa 2 ve 3'e tekrar göz atınız.



ÖNEMLİ NOTLAR

Hiç kimsenin şiddetle karşılaşmasını istemiyoruz ama böyle bir durumla karşılaşarsanız veya karşılaşacağınızı düşünüyorsanız unutmayın:

“

Acil durumlarda 'güvendiğiniz kişilerden' destek isteyebilirsiniz! Şiddetin karşısında izleyeceğiniz ilk adım plan yapmaktır.

”



“

Şiddetle karşılaşma tehlikeniz varsa önceden bir acil durum çantası hazırlayabilirsiniz. Evden ayrılma kararı aldığınızda hızlıca yanınıza alabilmek için acil durum çantasına sizin ve varsa çocuklarınızın kimlik/pasaport fotokopilerini, tapu, evlilik cüzdanı gibi önemli belgelerin fotokopilerini, banka kartı, biraz nakit para ve yedek kıyafet koyabilirsiniz.

”

“

Şiddet tehdidi hissettiğinizde evde o sırada kendinizi en güvenli hissedebileceğiniz şekilde önlem almaya çalışmalısınız. Örneğin, silah olarak kullanılabilecek alet veya eşyaların (bıçak, vazo gibi) olduğu yerlerden uzaklaşmak gibi.

”



“

Destek aldığınız veya iletişimde olduğunuz bir dernek varsa kurumun destek hattını arayarak haklarınızı öğrenebilir, hangi hakkınızı kullanacağınıza karar verebilirsiniz. İhtiyaç halinde tercüme desteği isteyebilirsiniz.

”



“

Şiddet tekrarlandığında daha önce neden şikâyet etmedim diye pişmanlığa kapılmayın, hiçbir zaman geç değildir.

”

“

Acil bir durumda polise haber vermesi için güvendiğiniz bir arkadaşınız, komşunuz ya da akrabanız ile önceden anlaşabilirsiniz. Şiddet tehlikesinde kendisiyle mesaj, telefon çağrısı ya da herhangi bir işaretle polisi çağırması için önceden plan yapabilirsiniz, kendi aranızda bir parola belirleyebilirsiniz. Üçüncü kişilerin ihbarı yetkililer tarafından dikkate alınacaktır.

”

ÖNEMLİ NOTLAR

“ Şiddet oluştuğunda belgelemeniz şikâyet sürecini kolaylaştıracaktır. ”

“ Şikâyet sürecinde karşılaştığınız zorluklar, haklarınızı kullanmanıza engel olmasın. Şikâyetçi olmaya karar verememiş olsanız da acil destek hatlarını arayabilirsiniz, darp raporu alabilirsiniz, güvendiğiniz biriyle yaşadığınız durumu paylaşabilirsiniz. ”

“ Failin ceza alması ya da korunma ihtiyacının aciliyetini yetkililerin daha iyi anlayabilmesi için kanıtınızın olması önemlidir. İlk olarak kendi telefonunuzun kamerası ile şiddet izlerinin fotoğraf ya da videosunu çekebilirsiniz. Olay tarihinin anlaşılabilmesi için video kaydı yaparken televizyonda tarihin ve saatin görüldüğü bir kanalı açarak bu kanalın gözükeceği şekilde video kaydı alabilirsiniz. Ancak en önemlisi darp raporudur. Darp raporunun alınması için hastaneye gidilmesi gerekmektedir. ”

“ Belgelerin bir kopyasını ya da fotoğrafını güvenebileceğiniz başka bir tanıdığınıza da saklaması için ulaştırmanız iyi olacaktır. ”

“ Uzaklaştırma kararı alabilirsiniz. Şiddet uygulayan kişi ile aynı evde yaşıyorsanız uzaklaştırma kararı talep etmekten çekinmeyin. ”

yalnız deęilsiniz yalnız deęilsiniz yalnız deęilsiniz yalnız deęilsiniz

ASLA YALNIZ DEęİLSİNİZ!
İLGİLİ KAMU KURULUŞLARINDAN, SİVİL TOPLUM KURULUŞLARINDAN
HER ZAMAN YARDIM/DESTEK ALABİLİRSİNİZ!



FAIR LABOR
ASSOCIATION